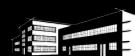


B•R•A•I•N

Engineering Biology.

**Ordentliche
Hauptversammlung
zum Geschäftsjahr 2015/16**

Zwingenberg 9. März 2017



Top A1

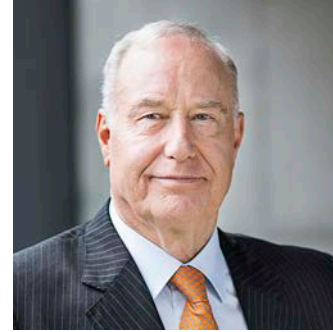
Berichte Aufsichtsrat und Vorstand



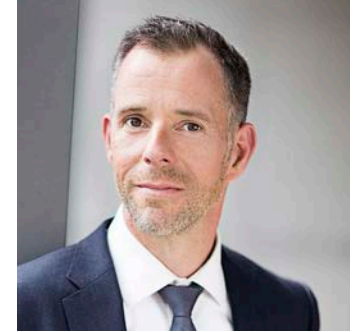
Dr. Ludger Müller
Vorsitz Aufsichtsrat



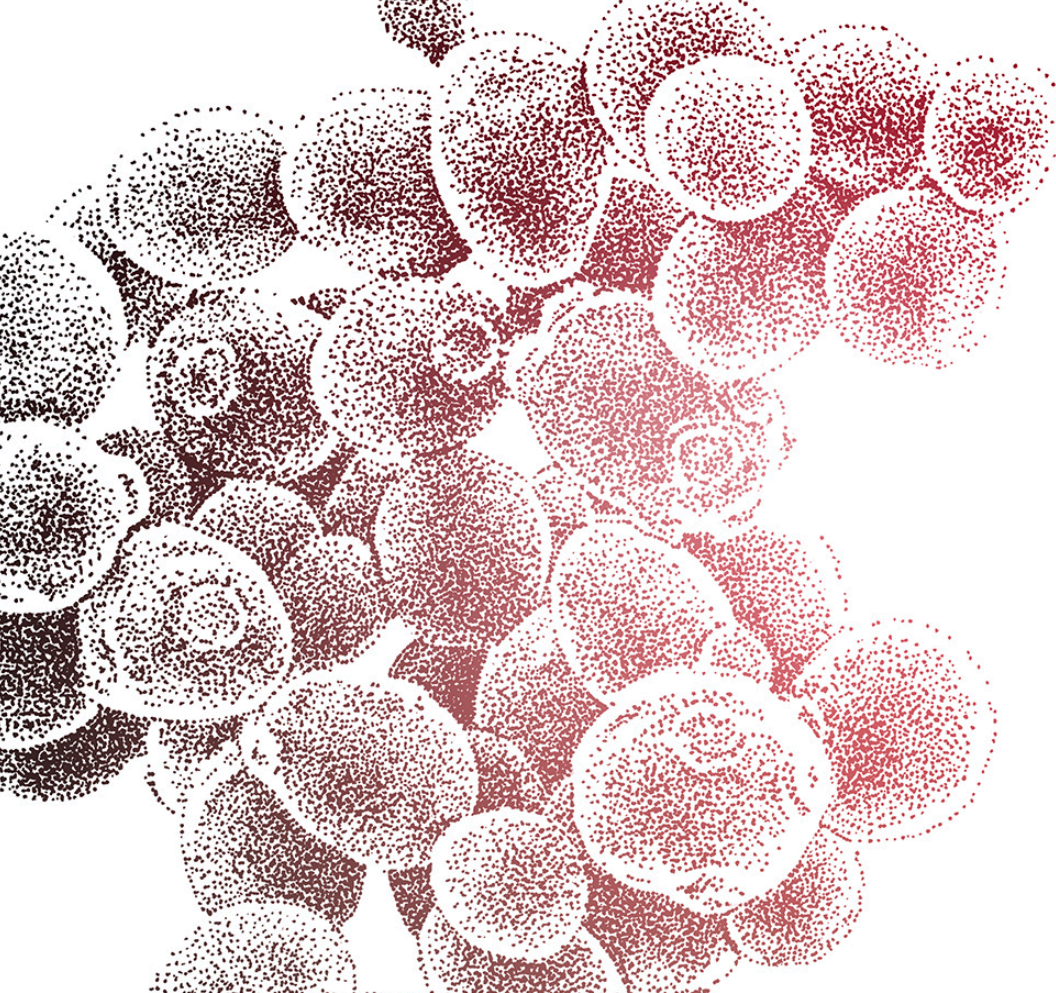
Dr. Jürgen Eck
Vorstandsvorsitzender
(CEO) BRAIN AG



Dr. Georg Kellinghusen
Finanzvorstand
(CFO) BRAIN AG



Frank Goebel
Vorstand
BRAIN AG

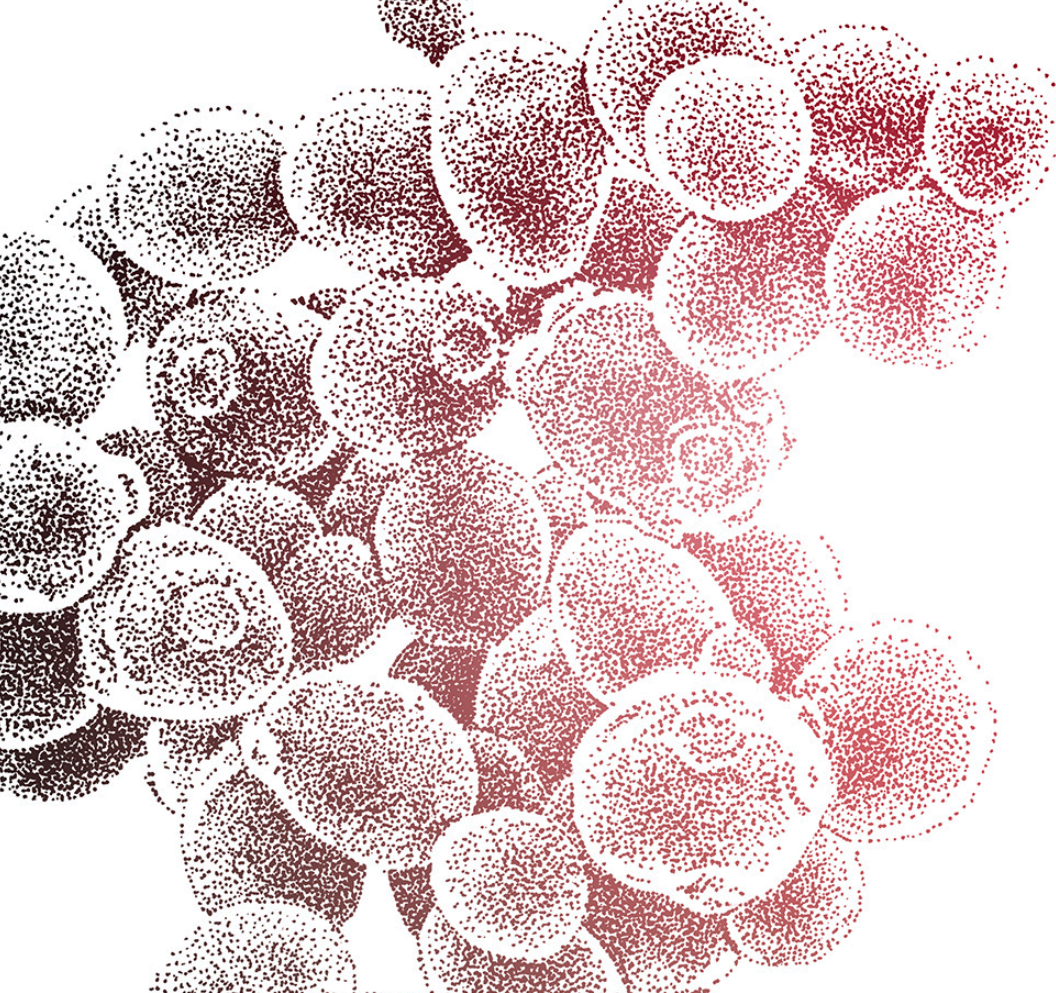


B•R•A•I•N

**Ordentliche
Hauptversammlung
zum Geschäftsjahr 2015/16**

Dr. Ludger Müller, Vorsitz Aufsichtsrat
Bericht des Aufsichtsrats





B•R•A•I•N

**Ordentliche
Hauptversammlung
zum Geschäftsjahr 2015/16**

Dr. Jürgen Eck, Vorstandsvorsitzender
Geschäftsentwicklung





(c) Jennifer Colten

Unsere Mission: Ausbau der Bioökonomie

- Wir entwickeln und produzieren **neue biologische Inhaltsstoffe** auf der Basis unseres **proprietären BioArchivs** für die Verbesserung von Produkten für **verschiedene B2B-Märkte**.
- 3 Kategorien biologischer Inhaltsstoffe:
 - Enzyme
 - Hochleistungs-Mikroorganismen
 - Bioaktive Naturstoffe
- Wir ermöglichen **nachhaltige, effiziente und biobasierte Produkte und Prozesse** für Spezialitäten- und Konsumgüter-Industrien.
- Wir sind auf dem Weg, ein **vollintegriertes Bioökonomie-Unternehmen** zu werden.



Enzyme



Hochleistungs-
Mikroorganismen



Bioaktive
Naturstoffe



Bioökonomie – warum jetzt?

- **Notwendigkeit für mehr Nachhaltigkeit**

- Herausforderungen: Gesunde Ernährung, bio-basierte Produkte und CO₂-/energiesparende Prozesse
- Lösungen: Nutzung biologischer Ressourcen und Rohstoffe

- **Bioökonomie als Zukunftstreiber**

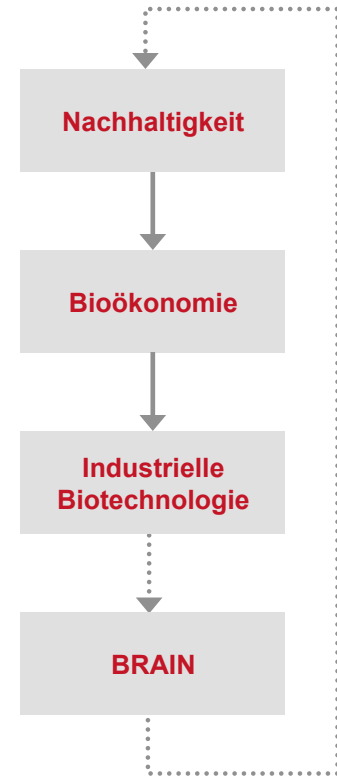
- Regierungen und Unternehmen erkennen Notwendigkeit zu bio-basiertem Wirtschaften

- **Disruptive Technologien**

- Industrielle Biotechnologie als „Schlüsseltechnologie im Wandel zu einer ressourcen-effizienten Wirtschaft“

- **BRAIN liefert nachhaltige Lösungen und Produkte für diverse Märkte**

- Gesundere, natürliche Inhaltsstoffe für die Lebensmittelindustrie
- Nutzung industrieller Abfallströme (z.B. CO₂) für nachhaltige Produkte
- Ersatz gefährlicher Chemikalien durch biologische Produkte (z.B. Green Mining)



Quellen: BMBF – National Research Strategy BioEconomy 2030, EU Commission (2010), J.M. Barroso Europe 2020, Thomas M. Connelly, Jr. et al. in The National Academies, USA in „Industrialization of Biology: A Roadmap to Accelerate the Advanced Manufacturing of Chemicals“ (2015)

Die BRAIN-Gruppe zählt zu den Treibern der Bioökonomie

- **Führende Unternehmensgruppe der Bioökonomie in Europa**
- **Alleinstellungsmerkmale**
 - Proprietäre Sammlung von natürlichen Ressourcen (**BioArchiv**)
 - **Einzige Kombination** von Technologieplattformen und dem BioArchiv
 - **Erfolgreiche Kooperationshistorie** mit diversen Industriepartnern
- **Wachstumspotenziale**
 - Attraktive Pipeline an eigenen Produktkandidaten
 - Zugang zu ausgewählten Märkten durch eigene Tochtergesellschaften
 - Zugang zu globalen Märkten durch Lizensierungen an Industriepartner



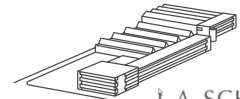
B·R·A·I·N



AnalytiCon
discovery
The Natural Product Company



WeissBioTech
your partner in white biotechnology



L.A. SCHMITT
Kosmetik seit 1925



MONTEIL
PARIS



MEKON SCIENCE
NETWORKS

Ein Blick in das BRAIN BioArchiv

Das BRAIN BioArchiv, eines der größten und umfassendsten Bioarchive weltweit, macht biologische Vielfalt technisch nutzbar.

53.000

Charakterisierte
Mikroorganismen zur
Stammentwicklung

450

Habitat-Sammlungen und
Umweltproben

464

Durchmusterbare Enzym-
Bibliotheken

13.000

Pflanzenfraktionen verfügbar
für die Naturstoff-Isolierung

11.700

Screening Proben von
eßbaren Biomaterialien

49.500

natürliche und von der Natur
abgeleitete Substanzen

43

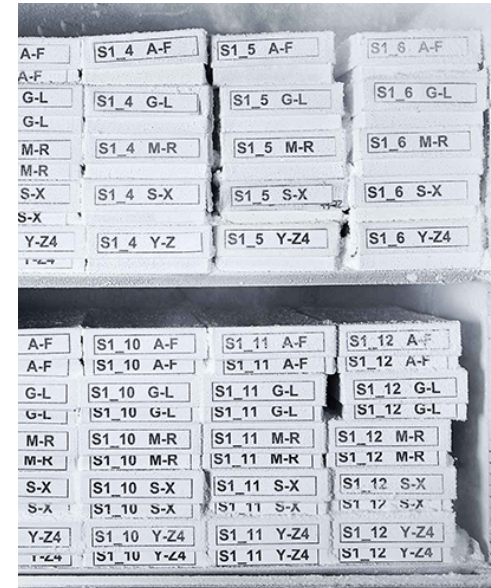
Metagenom-Bibliotheken

231

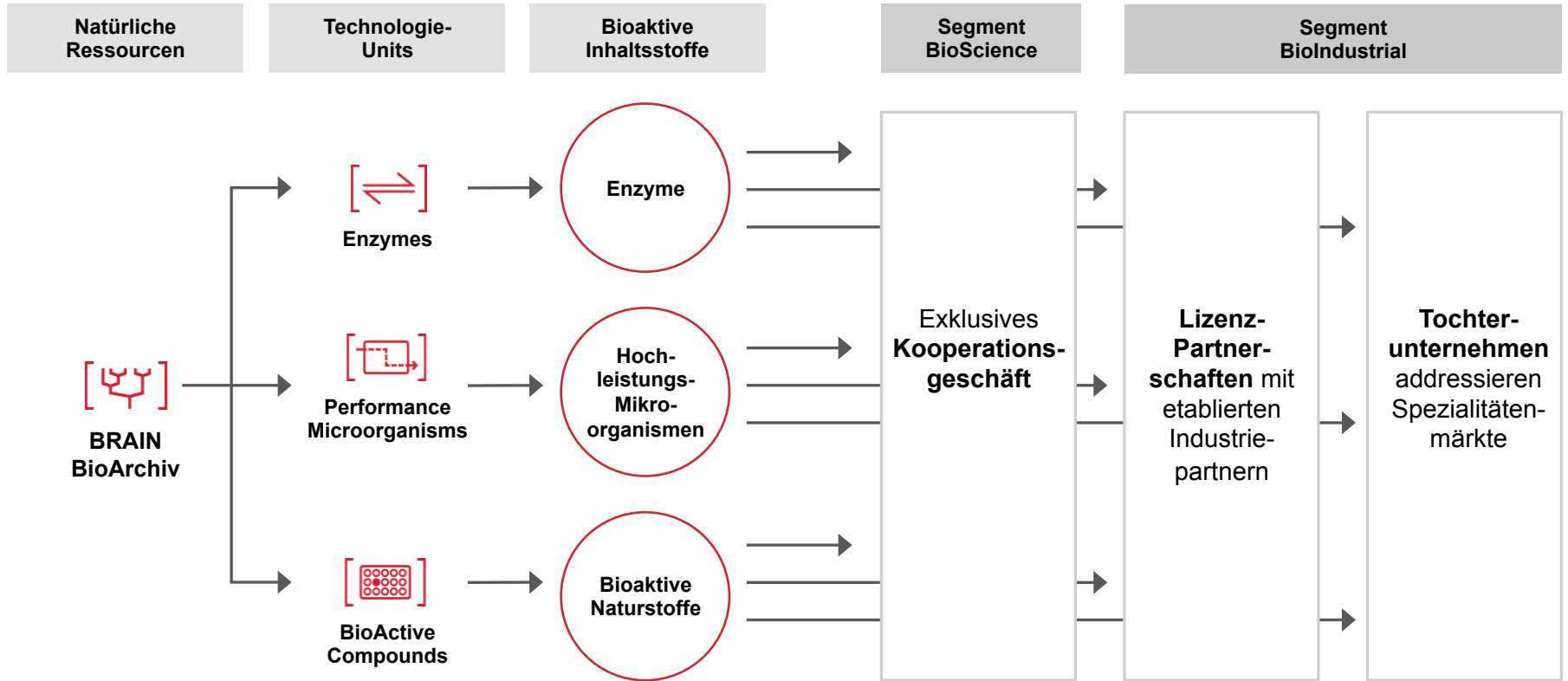
Giga-Basenpaar
DNA-Bibliotheken

300 Mio.

wiederverwertbare
Metagenom-Klone



Wir sind präsent entlang der Wertschöpfungskette



Wir liefern biobasierte Lösungen für Partner weltweit

Enzyme

Hochleistungs-
Mikro-
organismen

Bioaktive
Naturstoffe



- Kooperationsgeschäft seit Beginn profitabel
- Aufbau langjähriger Geschäftsbeziehungen zu global agierenden Industriepartnern
- Mehr als 100 Industriekooperationen erfolgreich abgeschlossen

Produktentwicklungen im Segment BioIndustrial

Bioaktive
Naturstoffe

Enzyme

Hoch-
leistungs-
Mikro-
organismen

Hoch-
leistungs-
Mikro-
organismen

Produkte

Coming
soon



Innovation

Geschmacksmodulation
für gesündere Ernährung
1. Salzig 2. Süß

Enzymatische
Wundkonditionierung

Bioplastik auf
CO₂-Basis

Green Mining

Industrie-
partner

#4 globaler
Lebensmittel-
Produzent



laufende
Verhandlungen mit
Medizinprodukte-
Unternehmen

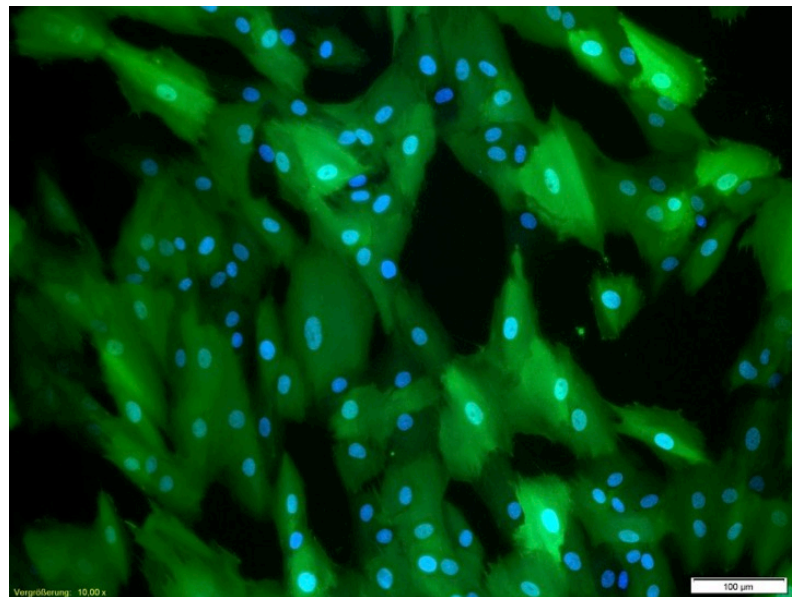
Südzucker in
strategischer Allianz
ZeroCarbFP

verpartnert mit
großem Chemie-
unternehmen

Patentierte BRAIN Screenline®-Technologie

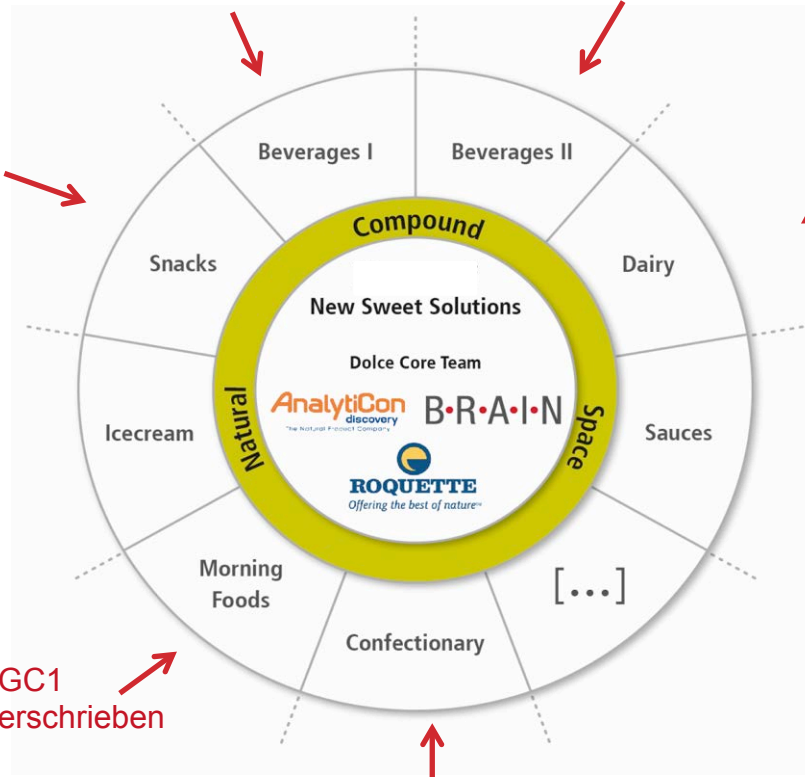
Verwendung der Screenline®-Technologie z.B. in der DOLCE-Partnerschaft

| United States Patent Hochheimer et al. | | (10) Patent No.: US 9,404,080 B2 (45) Date of Patent: Aug. 2, 2016 |
|---------------------------------------------------------------------------------------------------------------|------------------------------------------------------------------------------------------------------------------------------------------------|---------------------------------------------------------------------------------------------------------------------------------------------------------------------------------------------------------------------------------------------------------------------------------------------------------------------------------------------------------------------------------------------------------------------------------------------------------------------------------------------------------------------------------------------------------------------------------------------------------------------------------------------------------------------------------------------------------------------------------------------------------------------------------------------------------------------------|
| (54) HUMAN TASTE CELLS CAPABLE OF CONTINUOUS PROLIFERATION | (58) Field of Classification Search None See application file for complete search history. | (56) References Cited |
| (71) Applicant: B.R.A.I.N. BIOTECHNOLOGY RESEARCH AND INFORMATION NETWORK AG, Zwingenberg (DE) | (56) FOREIGN PATENT DOCUMENTS | 1621611 A1 2/2006 EP 209604594 A2 4/2006 |
| (72) Inventors: Andreas Hochheimer, Darmstadt (DE); Michael Krohn, Lorsch (DE) | OTHER PUBLICATIONS | Hochheimer et al., Endogenous gustatory responses and gene expression profile of stably proliferating human taste cells isolated from fungiform papillae, <i>Senses</i> , vol. 39, pp. 359-377, 2014.* Mistrett C et al., "Development of fungiform papillae: patterned lingual gustatory organs", <i>Archives of Histology and Cytology</i> , Dec. 2006, vol. 69, No. 4, pp. 199-208, XP009162896. Osdener H et al., "Characterization and long-term maintenance of rat taste cells in culture", <i>Chemical Senses</i> , RI Press, Oxford, GB, Mar. 1, 2006, vol. 31, No. 3, pp. 279-290, XP002481585. Osdener Mehmet Hakan et al., "Characterization of human fungiform papillae cells in culture", <i>Chemical Senses</i> , Oxford University Press, Sep. 1, 2011, vol. 36, No. 7, pp. 601-612, XP009162861. |
| (73) Assignee: B.R.A.I.N. BIOTECHNOLOGY RESEARCH AND INFORMATION NETWORK AG, Zwingenberg (DE) | (*) Notice: Subject to any disclaimer, the term of this patent is extended or adjusted under 35 U.S.C. 154(b) by 51 days. | * cited by examiner |
| (21) Appl. No.: 14/396,858 | (22) PCT Filed: Apr. 25, 2013 | Primary Examiner — Addison D Ault (74) Attorney, Agent, or Firm — Gorman IP Law, APC |
| (86) PCT No.: PCT/EP2013/058662 § 371 (c)(1), (2) Date: Oct. 24, 2014 | (87) PCT Pub. No.: WO2013/160415 PCT Pub. Date: Oct. 31, 2013 | (57) ABSTRACT The present invention relates to proliferating human taste cells, wherein the cells are the cells deposited under the DSMZ deposit accession number DSM ACC3169 or taste cells derived thereof. The present invention further relates to the proliferating human taste cells of the invention for use in research. Further, the present invention relates to in vitro methods for analyzing the signalling response of taste cells to a molecule involved in taste signalling, in vitro methods of identifying agents capable of eliciting a taste response in taste cells as well as in vitro methods of identifying modulators of taste signalling. |
| (65) Prior Publication Data US 2015:0140594 A1 May 21, 2015 | (30) Foreign Application Priority Data Apr. 25, 2012 (EP) 12165564 | 15 Claims, 13 Drawing Sheets |
| (51) Int. Cl. C12N 5/071 (2010.01) C12N 5/09 (2006.01) G01N 33/50 (2006.01) C12N 5/0793 (2010.01) | (52) U.S. CL. CPC C12N 5/0632 (2013.01); C12N 5/062 (2013.01); G01N 33/5041 (2013.01); C12N 2503/02 (2013.01); G01N 2500/10 (2013.01) | |



Humane Geschmackszellen für die Suche nach Geschmacksmodulatoren

DOLCE Partnerschaft – neue Süßungsmittel für die Industrie



CPGC1 unterschrieben

Aktuell sind vier weitere Anwendungsfelder in Verhandlung mit Konsumgüterunternehmen

CPGC1 unterschrieben

DOLCE



Führender Hersteller von natürlichen Inhaltsstoffen und Nahrungsmittelprozessierer

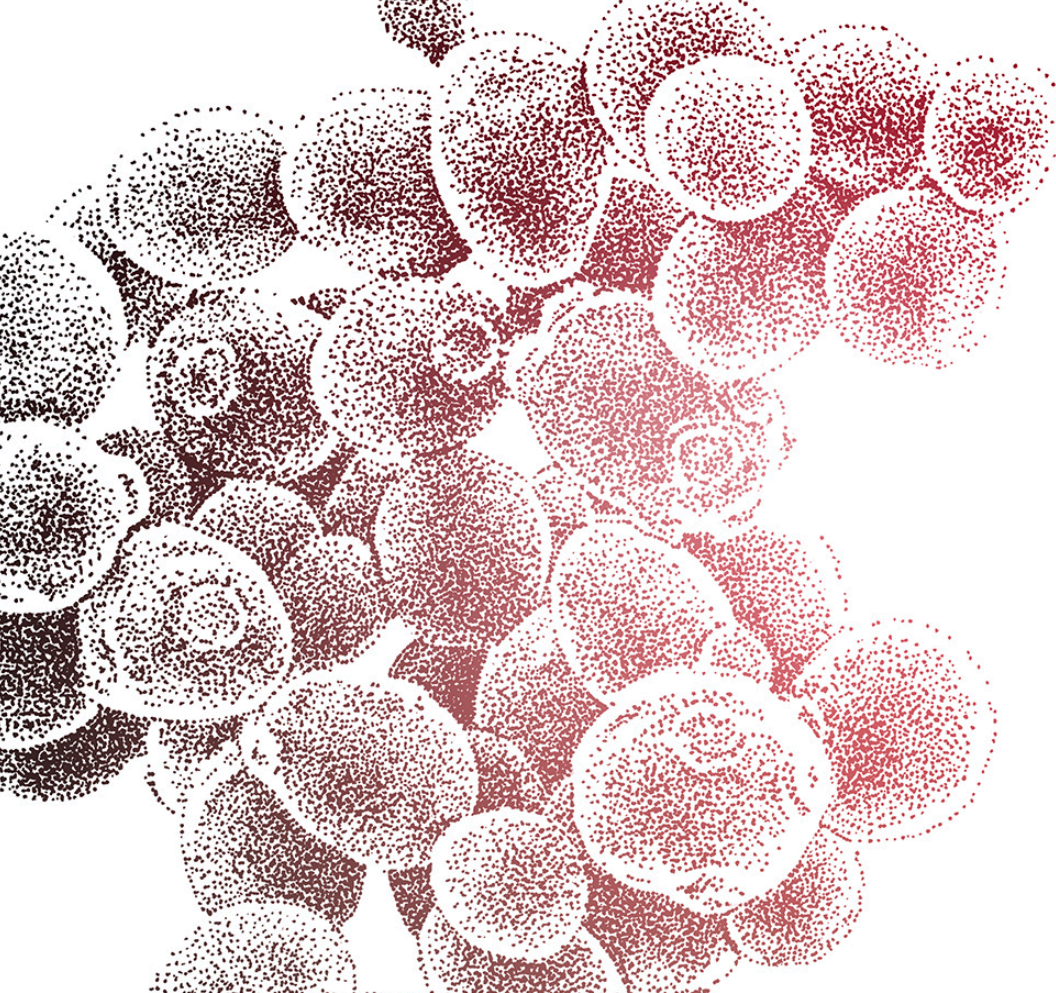


DOLCE Kernteam



B·R·A·I·N

AnalytiCon discovery
The Natural Product Company



B•R•A•I•N

**Ordentliche
Hauptversammlung
zum Geschäftsjahr 2015/16**

Dr. Georg Kellinghusen, Finanzvorstand
Finanzlage



Finanzkennzahlen Geschäftsjahr 2015/16

| (in Mio. €) | 12M 2015/16 | 12M 2014/15 | 12M 2013/14 |
|-----------------------------------------------------|-------------|-------------|-------------|
| Konsolidierte GuV-Daten: | | | |
| Umsatz | 22,8 | 21,1 | 10,4 |
| Gesamtleistung¹ | 26,1 | 25,7 | 13,8 |
| EBIT | -13,8 | -4,6 | -4,8 |
| Bereinigtes EBIT² | -7,6 | -4,4 | -4,8 |
| Verlust der Periode | -14,9 | -5,9 | -5,5 |
| Konsolidierte Bilanz-Daten: | | | |
| Eigenkapital | 26,9 | 5,7 | 12,1 |
| Eigenkapitalquote | 57% | 19% | 48% |
| Bilanzsumme | 47,5 | 30,4 | 25,3 |
| Liquide Mittel und Termingeldanlagen | 18,3 | 3,2 | 4,5 |
| Konsolidierte Cashflow-Daten: | | | |
| Cashflow aus operativer Tätigkeit | -8,7 | -4,1 | -3,9 |
| Cashflow aus der Investitionstätigkeit ³ | -11,2 | -0,5 | -1,5 |
| Cashflow aus der Finanzierungstätigkeit | 25,0 | 3,4 | 0,6 |

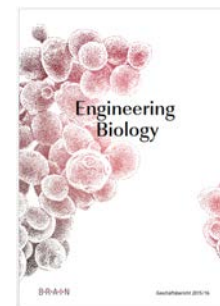
1) Definiert als Summe aus Erlösen, sonstigen Erträgen und Veränderungen des Bestands unfertiger Erzeugnisse und unfertiger Leistungen
 2) Bereinigt um Kosten des Börsengangs (974 Tsd. €) und um Kosten aus anteilsbasierter Vergütung betreffend die BRAIN AG (3.857 Tsd. €) und die Tochtergesellschaft AnalytiCon Discovery GmbH (1.423 Tsd. €).
 3) In 2015/16 davon 10 Millionen als Anlage in kurzfristigen Termingeldern mit einer originären Laufzeit von 3 Monaten, welche aufgrund der angewandten Rechnungslegungsvorschriften nicht als Zahlungsmittel oder Zahlungsmitteläquivalente ausgewiesen werden dürfen.



Im Geschäftsbericht
im **Umschlag**

Gewinn- & Verlustrechnung Geschäftsjahr 2015/16

| (in Mio. €) | 12M 2015/16 | 12M 2014/15 |
|-------------------------------------------------|--------------|-------------|
| Umsatzerlöse | 22,8 | 21,1 |
| Gesamtleistung | 26,1 | 25,7 |
| Materialaufwand | -11,8 | -11,3 |
| Personalaufwand | -18,3 | -11,1 |
| Abschreibungen | -1,5 | -1,5 |
| Sonstige Aufwendungen | -8,5 | -6,4 |
| Betriebsergebnis (EBIT) | -13,8 | -4,6 |
| Einmalkosten Börsengang | -1,0 | 0,0 |
| Anteilsbasierte Mitarbeitervergütung AnalytiCon | -1,4 | -0,2 |
| Post IPO-Framework Vereinbarung | -3,9 | 0,0 |
| Bereinigtes Betriebsergebnis (EBIT) | -7,6 | -4,4 |
| Verlust der Periode | -14,9 | -6,0 |



Im Geschäftsbericht
auf **S.176 / 177**

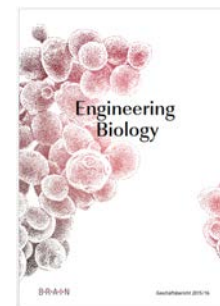
Bereinigtes EBIT (in Mio. €)



- Die Investitionen in die Produktpipeline im Geschäftsjahr 2015/16 entsprechen dem Vorjahresniveau.
- EBIT des Geschäftsjahres 2015/16 ist maßgeblich beeinflusst durch Einmal- und Sondereffekte des Börsengangs.

Konzernbilanz im Geschäftsjahr 2015/16

| (in Mio. €) | 30.09.2016 | 30.09.2015 |
|-----------------------------|-------------|-------------|
| Langfristige Vermögenswerte | 15,5 | 15,4 |
| Kurzfristige Vermögenswerte | 32,0 | 15,1 |
| AKTIVA | 47,5 | 30,4 |
| Eigenkapital gesamt | 26,9 | 5,8 |
| Langfristige Schulden | 10,2 | 16,9 |
| Kurzfristige Schulden | 10,4 | 7,7 |
| PASSIVA | 47,5 | 30,4 |
| <hr/> | | |
| Eigenkapitalquote | 57% | 19% |



Im Geschäftsbericht
auf **S.175**

Finanzkennzahlen 1. Quartal Geschäftsjahr 2016/17

| (in Mio. €) | 3M 2016/17 | 3M 2015/16 |
|-------------------------------------------------|-------------|-------------|
| Konsolidierte GuV-Daten: | | |
| Umsatz | 6,1 | 6,0 |
| Gesamtleistung¹ | 6,6 | 7,0 |
| BioScience | 3,2 | 3,5 |
| BioIndustrial | 3,4 | 3,5 |
| EBIT | -4,4 | -2,1 |
| Bereinigtes EBIT² | -2,3 | -0,9 |
| Einmalkosten Börsengang | 0,0 | -0,8 |
| Anteilsbasierte Mitarbeitervergütung AnalytiCon | -0,4 | -0,5 |
| Post IPO-Framework Vereinbarung | -1,8 | 0,0 |
| Konsolidierte Cashflow-Daten: | | |
| Cashflow aus operativer Tätigkeit | -0,1 | -2,3 |
| Liquide Mittel ³ zum 31.12. | 17,5 | 2,5 |



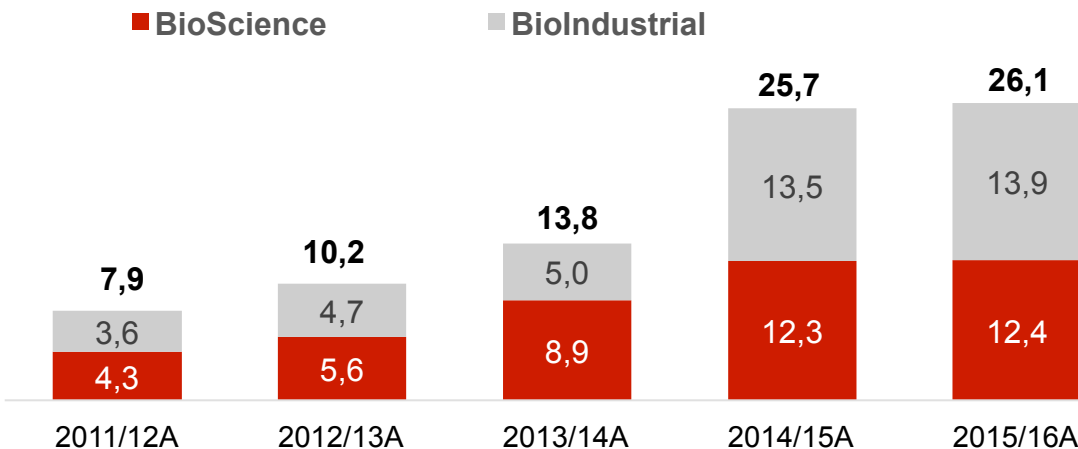
1) Umsatzerlöse + Bestandsveränderungen + sonstige Erträge inkl. Erlöse aus F&E-Förderung

2) Im Geschäftsjahr 2015/16 einschließlich Einmalkosten Börsengang von 0,763 Mio. €

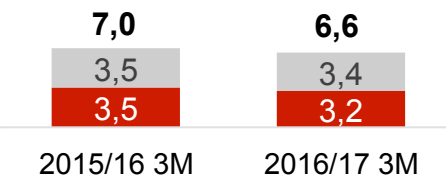
3) Zahlungsmittel und Termingeldeinlagen

Finanzkennzahlen im Überblick

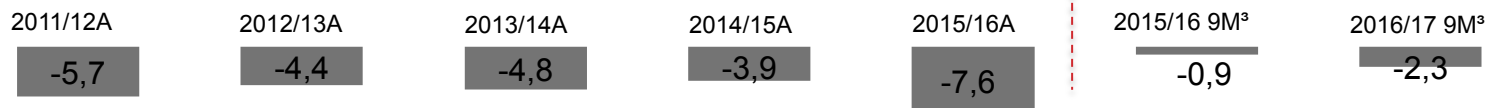
Gesamtleistung nach Segment ^{1) 2) 3)} (in Mio. €)



Gesamtleistung 3M ^{1) 2)} (in Mio. €)



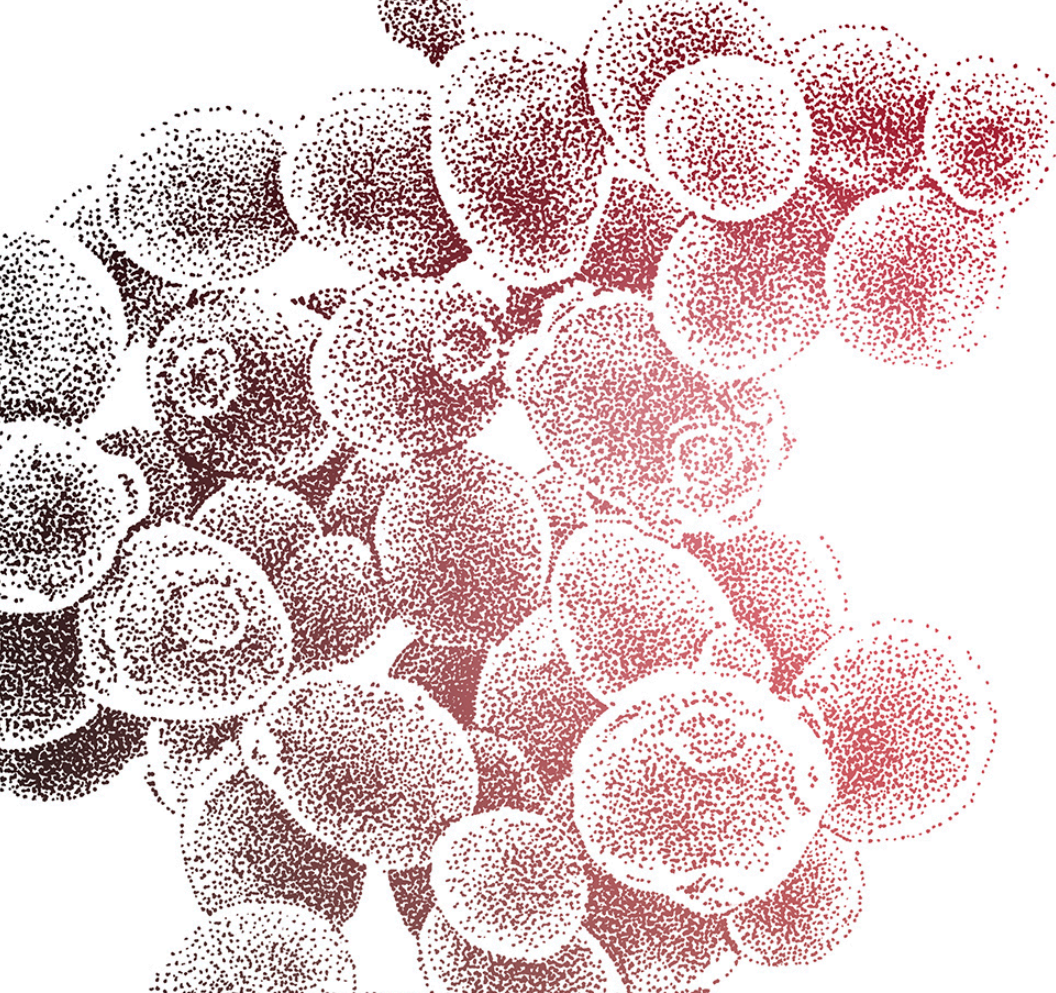
(Bereinigtes) EBIT (in Mio. €)



1) Gesamtleistung = Umsatz + Bestandsveränderungen + sonstige Erträge inkl. Erlöse aus F&E-Förderung

2) Ohne segmentinterne Eliminierungen von c € 0.2m in FY12/13, FY13/14, FY14/15 und € 0.1m in FY 15/16

3) Die Geschäftszahlen 2015/16 sind nur eingeschränkt mit den Vorjahreswerten vergleichbar, da die Geschäftszahlen der Tochtergesellschaften WeissBioTech GmbH und WeissBioTech S.A.R.L. im Vorjahreszeitraum akquisitionsbedingt erst ab Beginn des Monats November 2014 enthalten sind



B•R•A•I•N

**Ordentliche
Hauptversammlung
zum Geschäftsjahr 2015/16**

Frank Goebel, Vorstandsmitglied
Kapitalmarkt

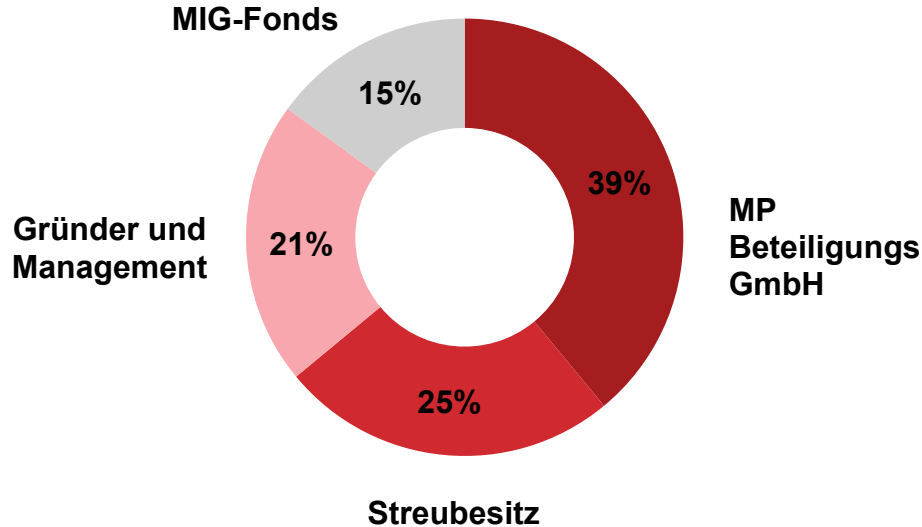


Unser Börsengang am 9. Februar 2016

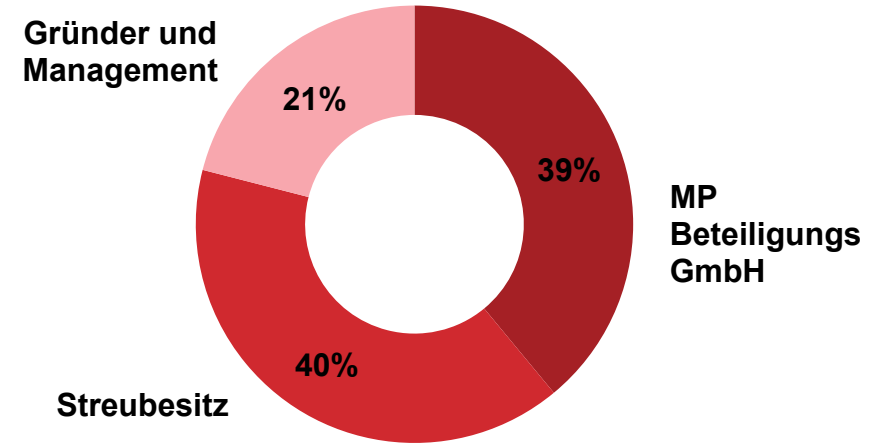
| | |
|-----------------------------------------|--------------------------------------------------------------------|
| Platzierungsvolumen | 3.608.054 Aktien bzw. 32,5 Mio. Euro |
| Zeichnungsfrist | 21. Januar 2016 bis 3. Februar 2016 |
| Bookbuilding-Spanne | EUR 9,00 – EUR 12,00 |
| Emissionspreis | EUR 9,00 |
| Marktkapitalisierung zum Emissionspreis | EUR 147,73 Mio. |
| Handelsaufnahme | 9. Februar 2016 |
| Erster Kurs | EUR 9,15 |
| Marktsegment | Regulierter Markt der Frankfurter Wertpapierbörse (Prime Standard) |
| Grundkapital nach IPO | EUR 16.414.348 |
| Freefloat nach IPO | 25 % |
| Sole Global Coordinator | ODDO SEYDLER Bank AG |

Unsere Aktionärsstruktur

Börsengang 9. Februar 2016



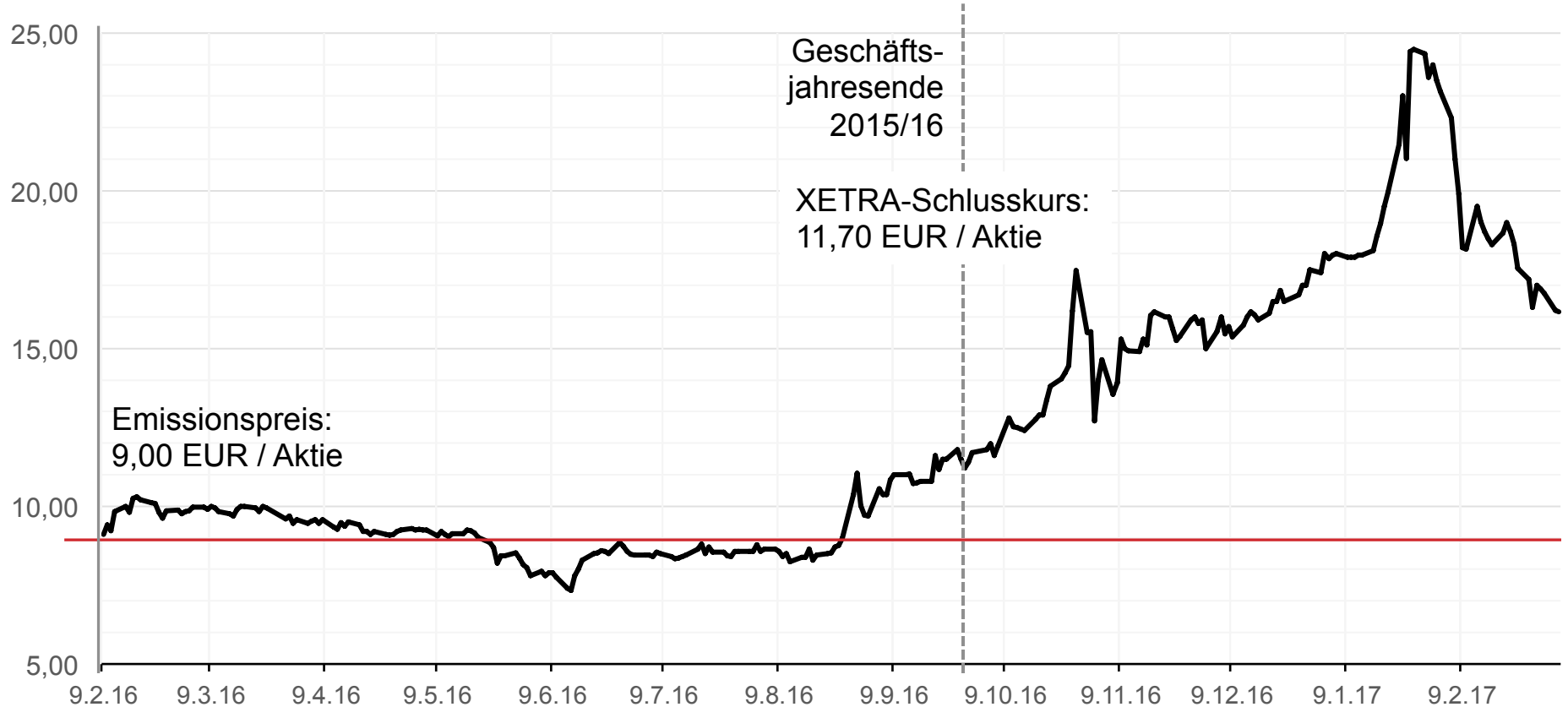
Hauptversammlung 9. März 2017



Infos

- Anzahl der Aktien: 16.414.348
- Hoher Anteil langfristig orientierter Investoren
- Streubesitz von rund 40%
- > 5.000 Aktionäre (Retail)

BRAIN-Aktienkurs seit Börsengang

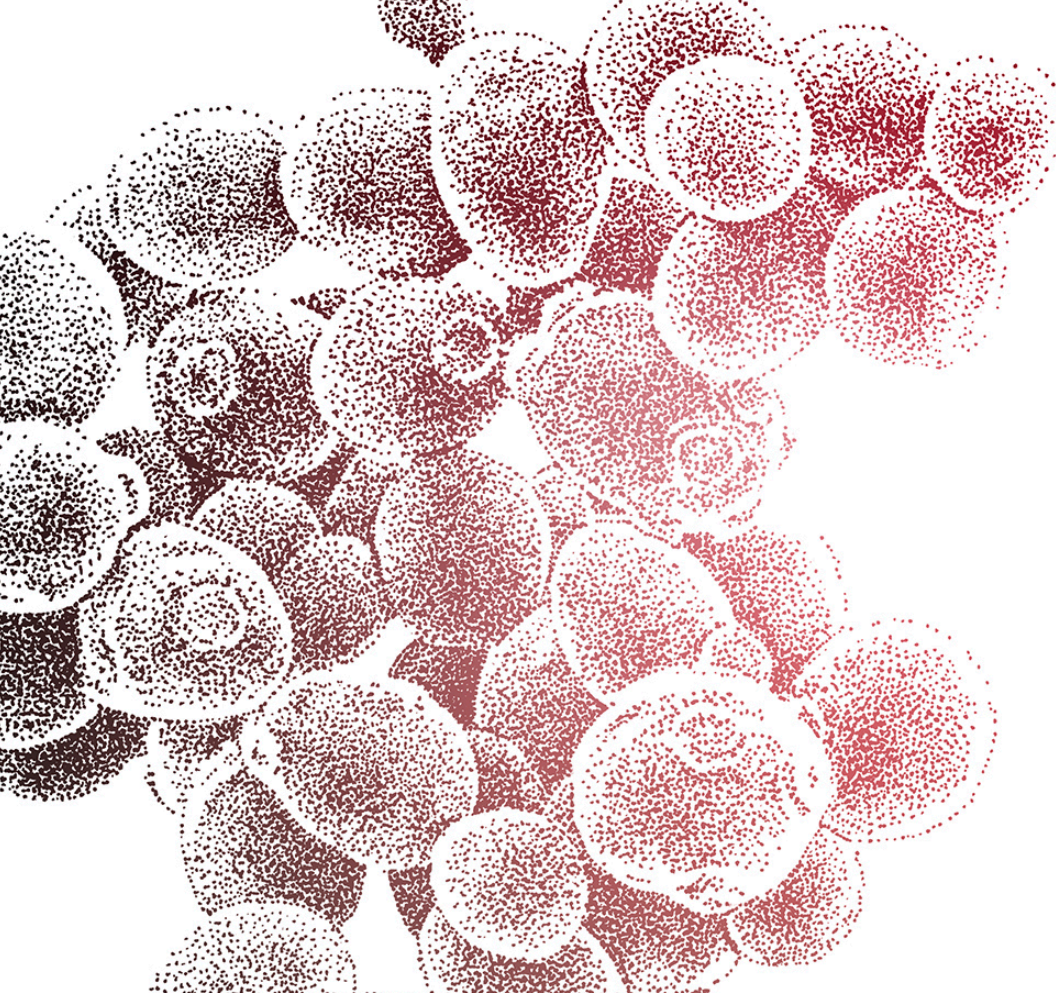


Source: Comdirect (Xetra), 07.03.2017

„Wir wollen BRAIN zu einem **substantiellen Akteur der biobasierten Industrie** aufbauen.“

Die Wachstumsdynamik der Bioökonomie bietet **positive Rahmenbedingungen**.

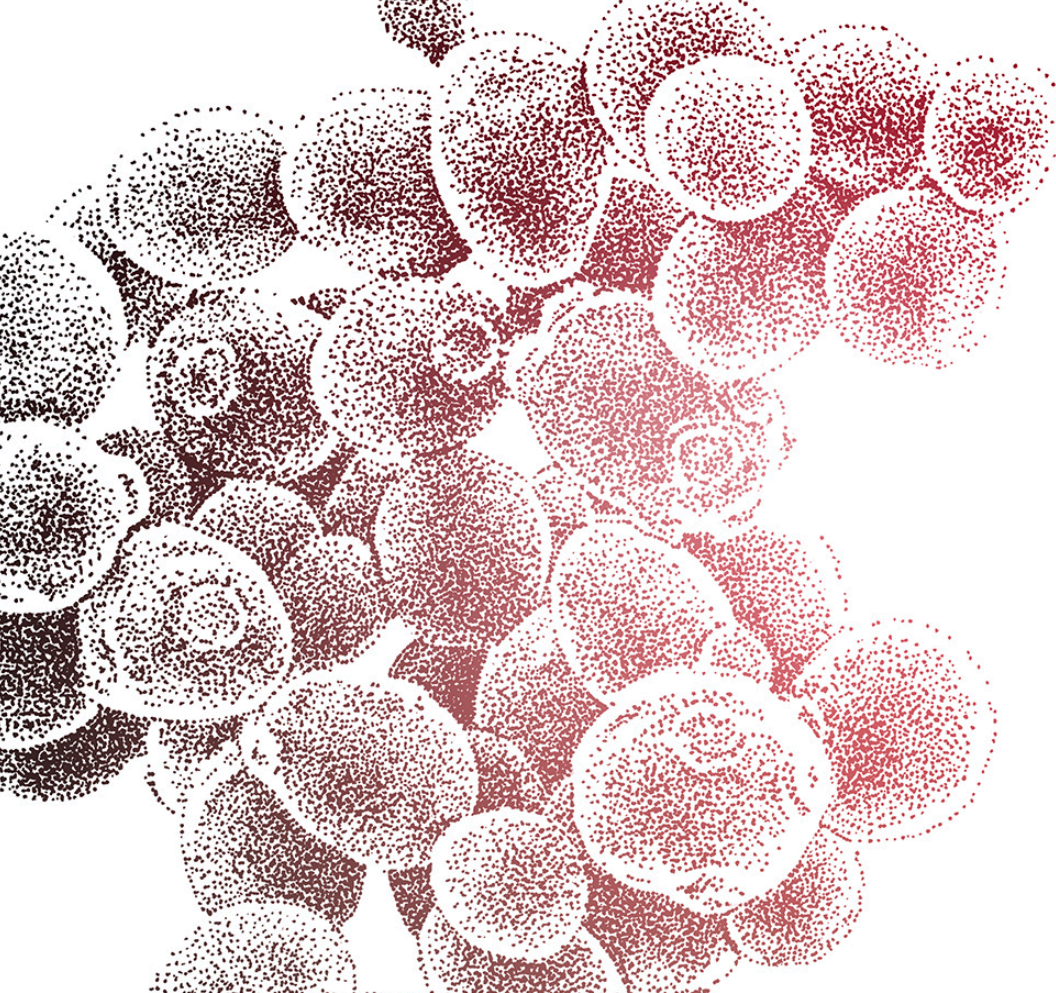
Ziel ist weiterhin die **Erreichung der Gewinnschwelle** (Break Even) im Laufe des Geschäftsjahrs 2017/18.



**Danke für Ihre
Aufmerksamkeit!**

Top A1
Generaldebatte



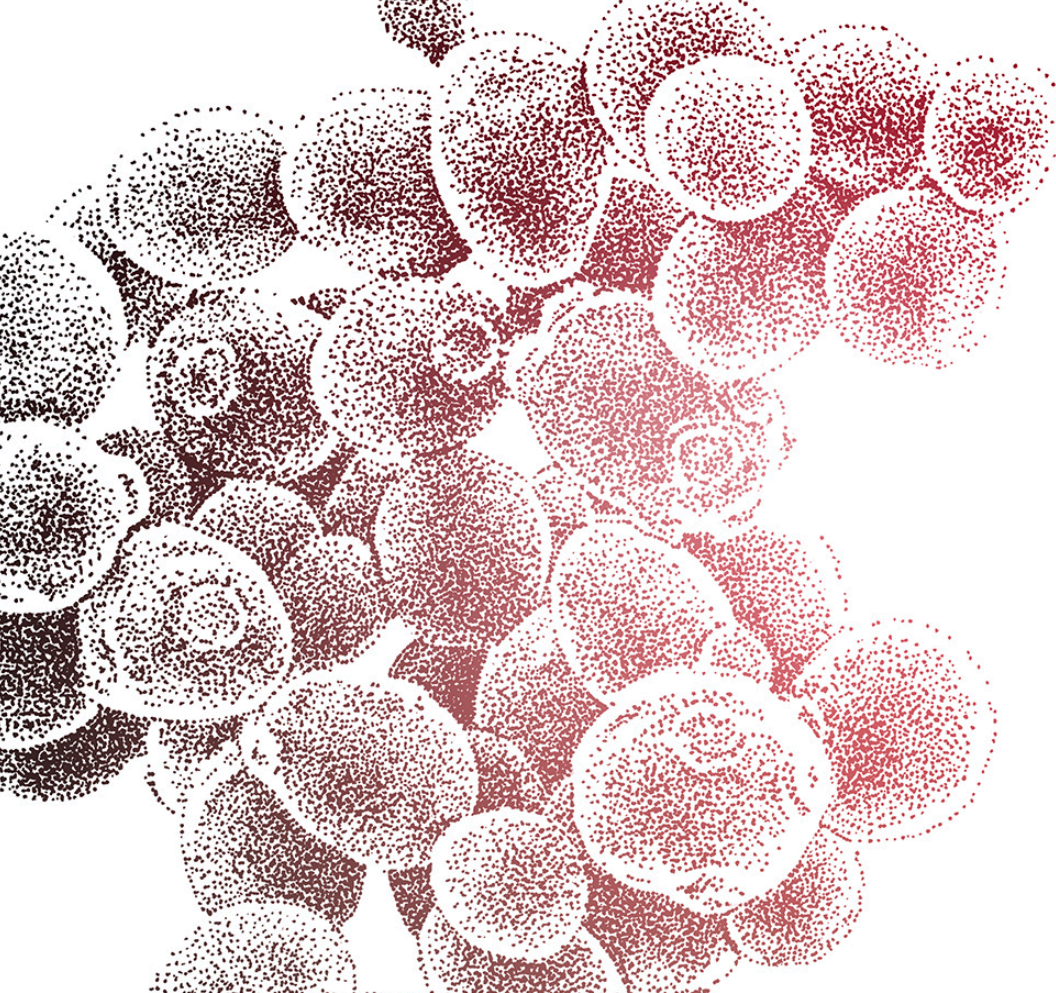


Top A2: Entlastung des Vorstands
Top A3: Entlastung des Aufsichtsrates

Top A4: Wahl des Wirtschaftsprüfers
Top A5: Wahl des Aufsichtsrates

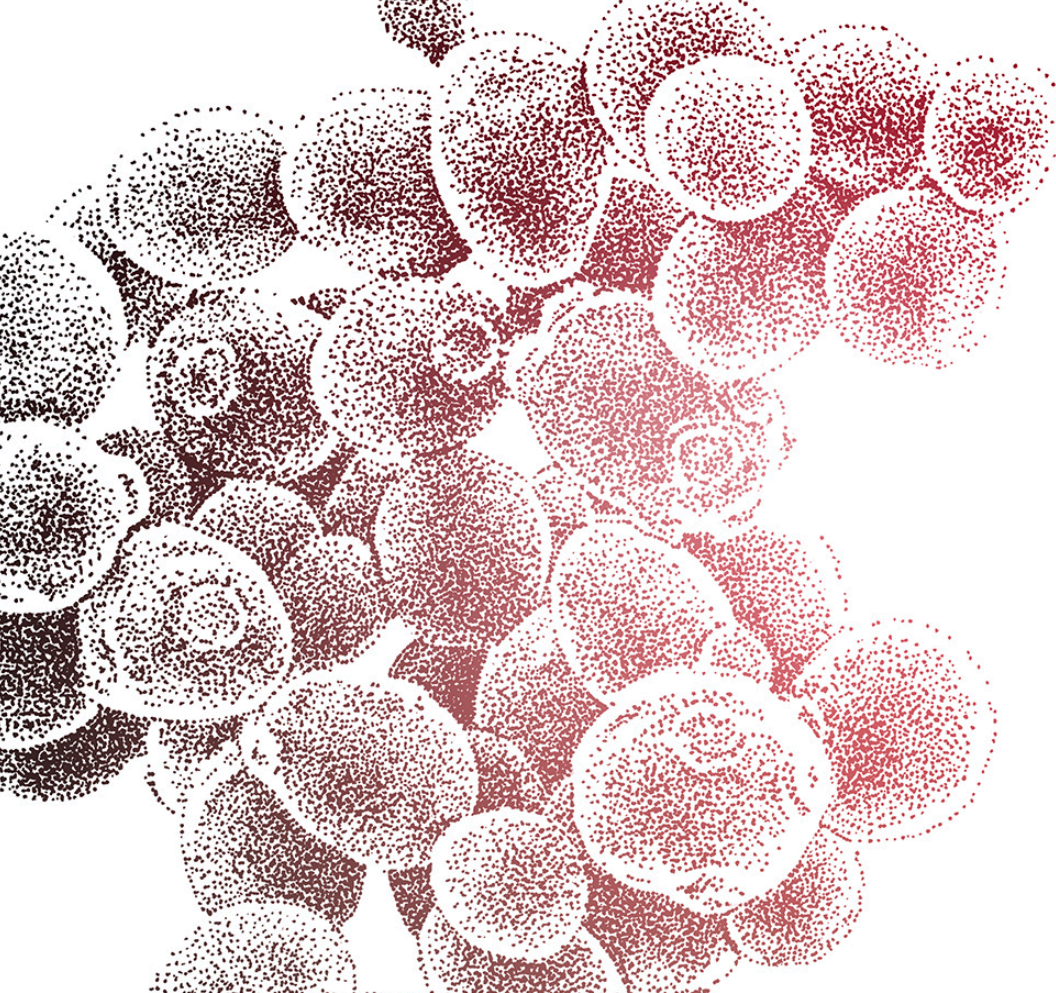
Top A6: Schaffung neues Genehmigtes
Kapital





**Wir danken für Ihr Kommen
und wünschen einen guten
Nachhauseweg!**





**Zur Besichtigung der
BRAIN AG versammeln
wir uns am Ende der Halle
neben dem Infotisch.**



Zukunftsgerichtete Aussagen

Dieses Dokument enthält zukunftsgerichtete Aussagen. Diese Aussagen spiegeln die gegenwärtigen Auffassungen, Erwartungen und Annahmen des Managements der BRAIN AG wider und basieren auf Informationen, die dem Management zum gegenwärtigen Zeitpunkt zur Verfügung stehen. Zukunftsgerichtete Aussagen enthalten keine Gewähr für den Eintritt zukünftiger Ergebnisse und Entwicklungen und sind mit bekannten und unbekanntem Risiken und Unsicherheiten verbunden. Die tatsächlichen zukünftigen Ergebnisse der BRAIN AG und des BRAIN Konzerns und Entwicklungen betreffend die BRAIN AG und des BRAIN Konzerns können daher aufgrund verschiedener Faktoren wesentlich von den hier geäußerten Erwartungen und Annahmen abweichen. Zu diesen Faktoren gehören insbesondere Veränderungen der allgemeinen wirtschaftlichen Lage und der Wettbewerbssituation. Darüber hinaus können die Entwicklungen auf den Finanzmärkten und Wechselkursschwankungen sowie nationale und internationale Gesetzesänderungen, insbesondere in Bezug auf steuerliche Regelungen, sowie andere Faktoren einen Einfluss auf die zukünftigen Ergebnisse und Entwicklungen der Gesellschaft haben. Die BRAIN AG übernimmt keine Verpflichtung, die in dieser Mitteilung enthaltenen Aussagen zu aktualisieren.

Vielen Dank für Ihre Aufmerksamkeit.

BRAIN Aktiengesellschaft

Darmstädter Straße 34-36

64673 Zwingenberg

+49 (0) 6251-9331-0

www.brain-biotech.de

Ihr Ansprechpartner: Dr. Martin Langer

ir@brain-biotech.de

+49 (0) 6251-9331-16